



Kerteminde Sejlklub Klassebådsudvalget Kapsejladser 2020

15. april – 30. juni
og
1. august - 19. september

SEJLADSBESTEMMELSER

1. REGLER

- 1.1 Stævnet sejles efter de i **Kapsejladserne (RRS 2017-2020)** definerede regler inkl. Skandinavisk Sejlerforbunds og Dansk Sejlunions forskrifter samt gældende klasseregler.
- 1.2 Reglerne er ændret således:
 - Regel 35 og A4 er ændret. Se punkt 14.1
 - Regel 33 er ændret. Se punkt 11.2
 - Regel 40 er i kraft så længe bådene er på vandet.
 - Regel 44.1 og 44.2 er ændret. Se punkt 13.1
 - Regel 61.3 og 62.2 er ændret. Se punkt 15.2
 - DEL 5 er ændret. Se pkt. 15.2
 - Regel A2 er ændret. Se punkt 16.1
 - Regel A9 er ændret. Se punkt 22.2

2. TILMELDING

- Klassebåde med rorsmand (skipper) eller ejer der er medlem af Kerteminde Sejlklub kan tilmeldes serien.
- Sejladskomiteen kan efter individuel vurdering tillade både hvis skipper er medlem af anden sejlklub, at deltage i enkelte sejladser uden at deltage i hele serien.
- Der tilmeldes og betales startgebyr via <https://kerteminde-sejlklub.dk/aftensejladser/klassebaade/klassebaad-sejladser-2020/>
- Indbetalingen skal ske inden der deltages i sejladser.
- Tilmeldingen og betaling er samtidig forpligtigende accept af at være underlagt de regler og betingelser som er angivet for disse sejladser, også for betingelser angivet i tilmeldingsproceduren.
- Der sejles klasseløb med 5 eller flere tilmeldte i samme klasse. Sejladser for en klasse annulleres ved mindre end 5 tilmeldte og i så fald refunderes tilmeldingsbeløbet.

3. MEDDELELSER TIL DELTAGERNE

Den officielle opslagstavle er placeret på klassebådenes hjemmeside.
<https://kerteminde-sejlklub.dk/aftensejladser/klassebaade/>

4. SIGNALER, DER GIVES PÅ LAND

Signaler, der gives på land, vil blive hejst på dommerbåden.

5. TIDSPLAN

- 5.1 Der sejles hver onsdag aften i flere perioder d. 22. april til d. 24. juni samt 5. august til 19. september 2020. Der afvikles ikke sejladser i ugerne 27 – 31.
- 5.2 Varselssignal for 1. start afgives kl. 18:55, hvis baneledelsen vurderer at alle både er klar, kan der afgives signal tidligere. Såfremt der vælges at starte flere sejladser, vil næste starts varselssignal, blive afgivet umiddelbart efter at sidste båd er taget i mål.
- 5.3 Fra og med onsdag den 12. august og den resterende del af sæsonen er tidspunkt for afgivelse af varselssignal for 1. start er rykket frem til kl. 18:25.

5.4 Sejladserne er sammensat af 4 serier, samt en samlet serie hvori slutplaceringen i hver serie indgår. Serierne fremgår af bilag 2. Kun fuldførte sejlads tæller med i seriens resultat. Det tilstræbes at afvikle 2 til 3 sejlads på hver sejlaften og frit antal på hele sejldage.

6. KLASSEFLAG (LØBSFLAG)

Klasseflag er hvidt signalflag med F for Folkebåde. Alternativt signalflag F

7. KAPSEJLADSOMRÅDE OG BANEKORT

Kapsejladsområdet og banekort fremgår af bilag 4 til sejladsbestemmelserne.

8. BANERNE

8.1 Nordisk Folkebåd sejler op-ned bane med offset-mærke ved topmærke og "gate" som bundmærke.

8.2 Baneledelsen kan vælge om der sejles på KS's faste baner eller udlagt bane se bilag 1 eller bilag 1.1

8.3 Når der anvendes en "gate", skal bådene sejle mellem gate-mærkerne i retning fra det foregående mærke og runde ét af gate-mærkerne.

8.4 Hvis offsetmærke og eller gatemærke ikke er udlagt eller mangler, rundes mærker om bagbord.

9. MÆRKER

9.1 Mærkerne "A", "B", "C", "D", "E", "F", "G" og "S" er fast udlagte kapsejladsbøjer. Offset-mærke og gate-mærke er gule el. orange/røde flag på stager.

9.2 Startlinjemærker vil være 1 orange/røde flag eller 1 blå flag på stangbøje og 1 orange flag på dommerskib.

9.3 Mållinjemærker vil være 1 orange/rødt flag eller 1 blå flag på stangbøje og 1 blå flag på måltagningsbåd.

9.4 Hvis der er fastgjort et mærke eller anden genstand til dommerbåden regnes denne genstand som en del af startlinjemærket.

10. STARTEN

10.1 Startprocedurer vil blive igangsat, når dommerbåden har fastlagt banen. Orange flag og lydsignal betyder at proceduren vil blive igangsat inden for kort tid. Banen skal altid sejles om bagbord. Sejladserne vil blive startet som beskrevet i RRS 26.

10.2 Startlinjen vil være mellem startlinjemærkerne.

11. BANEAFKORTNING eller BANEÆNDRING

11.1 I tilfælde af baneafkortning sker det iflg. RRS 32.2

11.2 Ændring af næste ben kan udføres ved kun at signalere med signalflag C. Dette ændre RRS 33.

12. MÅLLINIE

12.1 Mållinjen vil være mellem mållinjemærkerne.

12.2 Hvis orange flag er oppe ved målgang, vil procedure blive startet med forkortet tid.

12.3 Signalflag "H" vist på måltagningsbåden betyder, ikke flere sejlads i dag.

13. STRAFSYSTEMER

- 13.1 Regel 44.1 og 44.2 er ændret, så der kun kræves én strafunde indeholdende én stag vending og én bomning.
- 13.2 Som foreskrevet i Tillæg P, kan protestkomitéen straffe en båd, som har overtrådt regel 42, uden afhøring.

14. TIDSBEGRÆNSNINGER MV.

- 14.1 Sejladsene søges afviklet med 1. start ca. kl. 19:00 og afsluttes uanset starttidspunkt ved solnedgang.
- Fra og med onsdag den 12. august og den resterende del af sæsonen søges sejladsene afviklet med 1. start ca. kl. 18:30 og afsluttes uanset starttidspunkt ved solnedgang.
- Både, der ikke fuldfører indenfor tidsfristen, får noteret "DNF". Dette ændrer regel 35 og A4.
- 14.2 Maksimum vindhastigheden er fastsat til 12 m/s ved gentagne målinger indenfor 30 minutter. Hvis vindhastigheden under en sejlads øger til maksimumhastigheden, kan kapsejladskomitéen opgive sejladsen. Dette punkt kan ikke gøres til genstand for anmodning om godtgørelse.

15. PROTESTER OG ANMODNINGER OM GODTGØRELSE

- 15.1 Protestskemaer forefindes normalt i Klubhuset, eller kan downloades her: <http://www.sejlsport.dk/media/952832/protestskema.pdf>
- 15.2 Udfyldte protestskemaer skal være afleveret senest kl. 22:00 den pågældende sejladsdag. Fra og med 1. september 2019 er protestfristens senest kl. 21:30. Samme frister gælder for protester fra kapsejladskomitéen og protestkomitéen samt anmodninger om godtgørelser. Dette ændrer regel 61.3 og 62.2. Udfyldte protestskemaer afleveres til kapsejladskomitéen eller en repræsentant fra Klassebådsudvalget.
- 15.3 Tillæg T – Voldgift er gældende.
- 15.4 Protestjury sammensættes efter behov, tidspunkt og sted for høring fastsættes af Juryen og meddeles deltagerne pr. e-mail.

16. POINTGIVNING

- 16.1 En båds pointsum udregnes som summen af opnåede point i hver serie fratrukket de 3 dårligste resultater. Såfremt der samlet i de 4 serier er sejlet flere end 40 sejlads, vil yderligere 3 dårligste sejlads blive fratrukket. Dette ændrer regel A2.

17. KLUBMESTERSKAB

- 17.1 Kun både, hvor minimum bådejeren er medlem af Kerteminde Sejlklub som aktiv, kan deltage i konkurrencen om at blive klubmester i sin klasse.

18. SIKKERHED

En båd, som udgår af en sejlads, skal informere kapsejladskomitéen om det hurtigst muligt og om muligt sætte nationsflaget.

19. KAPSEJLADSKOMITÉENS BÅDE

Start- og måltagningsbåd vil føre Kerteminde Sejlklubs klubstander.

20. RADIOKOMMUNIKATION

Når en båd kapsejler, må den hverken sende eller modtage radiosignaler, som ikke er tilgængelige for alle både. Denne restriktion gælder også mobiltelefoner.

21. PRÆMIER

- 21.1 Umiddelbart efter afslutning af hver aftens sejlads uddeles præmie til den båd/besætning, som efter kapsejladskomitéens vurdering har gjort sig særligt bemærket

under sejladsene. Det kan være en særlig god indsats/placering, en manøvre på banen, særlig udvist SportsmanShip eller anden iøjnefaldende adfærd.

21.2 Der uddeles præmier for hver 3. tilmeldte båd i hvert løb. Præmierne uddeles i forbindelse med den årlige afslutningsfest.

21.3 Kåring af klubmestre 2020 finder sted ved den årlige afslutningsfest. Der uddeles vandrerpræmie til bedst placerede Folkebåd.

22. EFTERTILMELDTE BÅDE

22.1 Både kan eftertilmeldes løbslisten.

22.2 Eftertilmeldte både tildes "DNC" for samtlige sejlads forud for deres deltagelse. Dette ændrer regel A9.

23. Forsikring

Hver deltagende båd skal være omfattet af en gyldig tredjeparts ansvarsforsikring med en minimumsdækning på Dkr. 5 mill. for personskade og Dkr. 2 mill. for tingskade pr. stævne eller tilsvarende beløb i anden valuta.

24. ANSVARFRASKRIVNING

Deltagerne deltager i stævnet fuldstændig på deres egen risiko (se regel 4, Beslutning om at deltage). Kerteminde Sejlklub påtager sig ikke noget ansvar for materielskade, personskade eller dødsfald, der opstår som følge af eller før, under eller efter stævnet.

25. NATIONSFLAGET

Nationsflaget må ikke føres af en kapsejlende båd.

26. Dommergerning

Deltagerne kan blive pålagt at stille kvalificeret mandskab til rådighed for kapsejladskomiteen, dette vil ske ved lodtrækning eller deltagerne kan melde sig frivilligt. Deltagere som stiller mandskab til rådighed, og af denne grund ikke selv har mulighed for at deltage i sejladsen(erne), vil få tildelt point svarende til 1. plads (RDG). En deltager som stiller mandskab til rådighed mere end en sejladsdag, vil modtage godtgørelse (RDG) efter kapsejladskomiteens skøn.

Deltagerne må gerne bytte internt – men det skal meddeles kapsejladskomiteen. Kvalificeret mandskab opfattes som en skipper eller en af de normale gaster fra et af de deltagende fartøjer.

Pkt. 25. kan ikke gøres til genstand for protest.

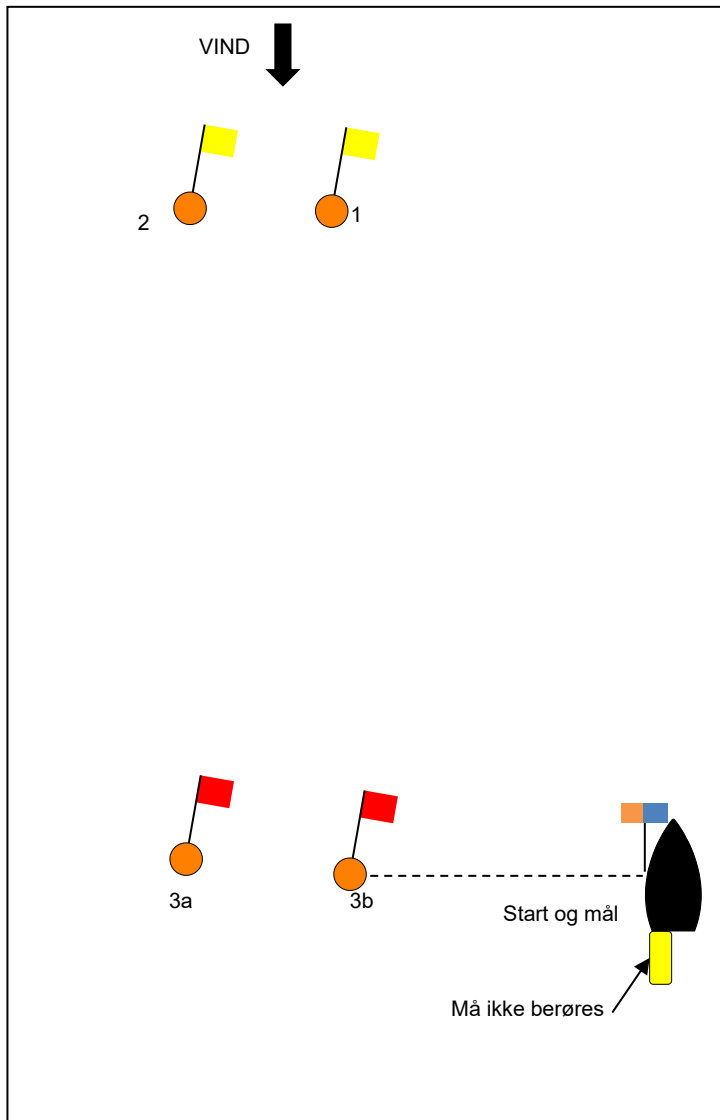
27. ÆNDRINGER I SEJLADSBESTEMMELSERNE

Enhver ændring i sejladsbestemmelserne vil blive opslået på den officielle opslags-tavle før kl. 18:00 (kl. 17.00 fra og med onsdag den 12. august og den resterende del af sæsonen) på den dag, hvor den vil træde i kraft. Bortset herfra gælder, at enhver ændring i tidsskemaet vil blive slået op senest onsdag ugen før, den vil træde i kraft, samt annonceret på Kerteminde Sejlklubs hjemmeside.

Bilag 1. Banesystem ved udlagt bane – ingen talstander

Start og mål ved bundgate – målgang på læns

Dommerbådens placering angiver banesystem



Gennemsejling af bane:

Dommerbådens placering angiver banesystem

Start – 1-2-3a/b – 1-2 – Mål

Når der anvendes en "gate", skal bådene sejle mellem gate-mærkerne i retning fra det foregående mærke og runde ét af gatemærkerne.

Startmærker vil være orange flag på dommerskibet i den styrbord ende og en stangbøje med gult eller orange flag i bagbord ende

Mållinjemærkerne vil være blå flag på dommerskibet i den bagbord ende og en stangbøje med gult eller orange flag i styrbord ende.

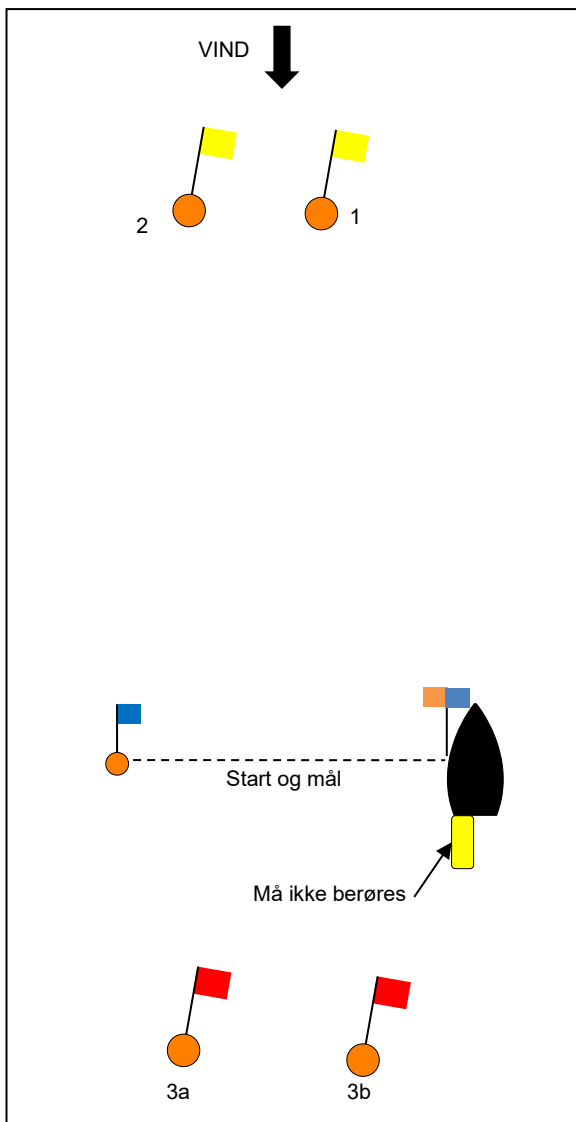
Rundingsmærker 1, 2 og 3a/3b vil være gule eller orange flag på stangbøjer.

Rundingsmærke 1 kan være et af de faste mærker i KS's banesystem.

Bilag 1.1 Banesystem ved udlagt bane – ingen talstander

Start og mål i midten af banen – målgang på kryds

Dommerbådens placering og blå startflag på stage angiver banesystem



Gennemsejling af bane:

Dommerbådens placering angiver banesystem

Start – 1-2-3a/b – 1-2 – 3a/3b – Mål

Når der anvendes en "gate", skal bådene sejle mellem gate-mærkerne i retning fra det foregående mærke og runde ét af gatemærkerne.

Startmærker vil være orange flag på dommerskibet i den styrbord ende og en stangbøje med blå flag i bagbord ende

Mållinjemærkerne vil være blå flag på dommerskibet i den styrbord ende og en stangbøje med blå flag i bagbord ende.

Rundingsmærker 1, 2 og 3a/3b vil være gule eller orange flag på stangbøjer.

Rundingsmærke 1 kan være et af de faste mærker i KS's banesystem.

Bilag 2. Plan 2020 for gennemførelse af serier og KS Klubmesterskab

Fayard Cup	15. april	1. Varselssignal 18.55
	22. april	1. Varselssignal 18.55
	29. april	1. Varselssignal 18.55
	05. maj	1. Varselssignal 18.55 Præmieoverrækkelse efter middagen
Fru Lund Cup	13. maj	1. Varselssignal 18.55
	20. maj	1. Varselssignal 18.55
	27. maj	1. Varselssignal 18.55
	03. juni	1. Varselssignal 18.55
	10. juni	1. Varselssignal 18.55 Præmieoverrækkelse efter middagen
Superbrugsen Cup	17. juni	1. Varselssignal 18.55
	24. juni	1. Varselssignal 18.55
	05. august	1. Varselssignal 18.55 OBS Næste gang starter vi tidligere
	12. august	1. Varselssignal 18.25 Præmieoverrækkelse efter middagen
Halberg Cup	26. august	1. Varselssignal 18.25
	02. september	1. Varselssignal 18.25
	09. september	1. Varselssignal 18.25
	16. september	1. Varselssignal 18.25
	23. september	1. Varselssignal 18.25 Præmieoverrækkelse efter middagen
Solita Cup		Rangliste serie sammensat af placeringspoint fra hver enkelt af de fire ligeværdige aftensejlads serier. Præmieoverrækkelse efter sidste aftensejlads.
Klubmesterskab	26. september	1. Varselssignal 10.55 med så mange sejladseserier som muligt/rimeligt. Præmieoverrækkelse under den efterfølgende middag.

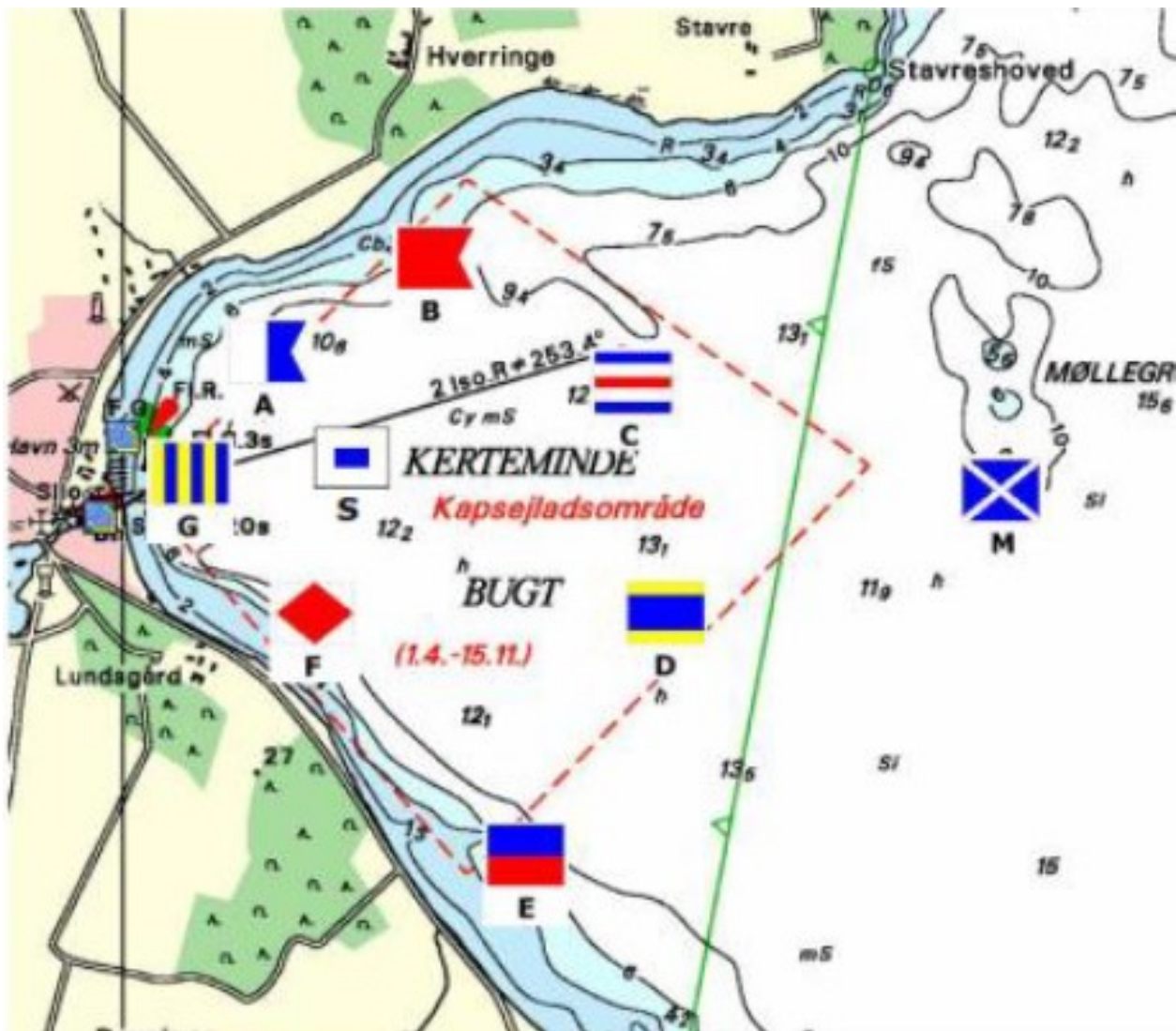
Bilag 3. Praktiske oplysninger:

- **Romsø Rundt** indgår ikke i det samlede point for 2020 aftenserien.
- **Storebæltsmesterskaber** 29.-30 august indgår ikke i point for 2020 aftenserien.
- **Aftenmester er Solita Cup** til bedst placerede båd, efter samtlige 2020 aftensejladsserier, idet resultatet dannes som en rangliste over fire serier. Placeringen i de enkelte aftenserier er det resultat der indgår i ranglisten.
- **Klubmesterskabet** vindes af bedst placerede Kerteminde båd, udelukkende efter de sejladser som gennemføres lørdag den 26/9-2020, som er uden fratrækker. Pokalen uddeles efter den efterfølgende middag.
- **Startgebyr: 750 DKK** – indbetales inden sejladsernes start ved tilmelding og betaling fra www.kerteminde-sejlkklub.dk

HUSK

- **Tilmelding** kan kun ske via systemet og dermed med betaling ved tilmelding.
- **Tilmelding** er mulig hele sæson, men måltagning sker først fra sejladser efter tilmelding.
- **Ved udskiftning af båd** kan resultater med gammel båd overføres til ny båd, og ny tilmelding er ikke nødvendig i den situation.
- **DH klassebeviser** skal fornyes hvert år.
- Kun både med gyldigt klassebevis vil blive måltaget.
- Gyldigheden kontrolleres på websejler.dk inden sejladsens start.
- Hver sejladsaften i foråret er der mulighed for spisning i klubhusets restaurant. Tidspunkt annonceres på hjemmesiden
- <http://www.kerteminde-sejlkklub.dk/aftensejlad/klassebaade/>

Bilag 4. Kerteminde Bugt Kapsejladskort



Waypoint	Bredde	Længde
A	55° 27,56'	10° 40,90'
B	55° 27,90'	10° 42,00'
C	55° 27,40'	10° 43,20'
D	55° 26,55'	10° 43,52'
E	55° 25,72'	10° 42,55'
F	55° 26,60'	10° 41,19'
G - grøn havneboje	55° 27,12'	10° 40,35'
M - Møllegrunden	55° 27,06'	10° 45,73'
S	55° 27,156'	10° 41,75'